

KOLGA KOOL

KIRJALIKE TÖÖDE KOOSTAMINE NING VORMISTAMINE

Juhend

Kolga 2016

SISUKORD

SISSEJUHATUS	3
1. TÖÖ KOOSTAMINE	4
1.1. Kirjalike tööde liigid.....	4
1.2. Teema valik	5
1.3. Töö ülesehitus	5
1.4. Töö keel.....	5
1.5. Tabelite ja illustratsioonide kasutamine	6
1.6. Õpilastööde hindamise kriteeriumid	8
1.7. Loovtööde kaitsmine	9
2. TÖÖ VORMISTAMINE	10
2.1. Üldnõuded.....	10
2.2. Tiitelleht.....	11
2.3. Sisukord	11
2.4. Töö sisu.....	12
2.5. Lisad.....	13
2.6. Viitamine.....	13
KASUTATUD KIRJANDUS.....	15
Lisa 1. TIITELLEHE NÄIDIS.....	16
Lisa 2. VIIDETE VORMISTAMINE	17

SISSEJUHATUS

Käesoleva juhendi eesmärgiks on anda õpilasele ülevaade loovtööle, uurimistööle jm kirjalikele töödele esitatavatest nõuetest. Samad vormistamisnõuded kehtivad ka referaadi koostamisel.

Käesolevas juhendis on vormistamisjuhiste andmisel silmas peetud tekstitöötlusprogrammi *Word*. Mõne teise tekstitöötlusprogrammi kasutamisel tuleb vormistus viia täpsesse vastavusse selle juhendi nõuetega.

Juhendi koostamisel on eeskuju võetud varasemast Kolga Keskkooli uurimistöde vormistamise juhendist (2008) ning teiste koolide juhenditest.

1. TÖÖ KOOSTAMINE

1.1. Kirjalike tööde liigid

Õpilasuurimus on kirjalik tekst, kus õpilane keskendub mingile uurimisvaldkonnale.

Uurimuse eesmärgiks on saada täpsemat teavet uuritava teema kohta ning leida teema olulistele küsimustele vastuseid.

Uurimistöö on valdavalt analüüsiva iseloomuga, olulisel kohal on töö autori järeldused, tõlgendused ja üldistused.

Uurimistöö koostamise etapid on:

- valdkonna või õppeaine ning esialgse teema valimine;
- koos juhendajaga ajakava koostamine;
- juhendaja poolt soovitatud kirjandusega tutvumine;
- juhendaja abiga probleemi sõnastamine;
- andmete kogumine;
- vastavalt nõuetele uurimistöö kirjutamine;
- oma töö hindamiskomisjonile esitlemine.

Õpilasuurimus koosneb järgmistest osadest: tiitelleht, sisukord, sissejuhatus, töö põhiosa (peatükid ja alapeatükid), kokkuvõte, sh enesehinnang, kasutatud kirjanduse loetelu, lisad (vajadusel).

Referaat on teatud probleemi või teema kokkuvõtlik teaduslik ülevaade, mille koostamisel tuginetakse eelkõige kirjandusallikate uurimisele. Referaadi eesmärgiks on süvendada õpilaste oskusi töötada erialase kirjandusega ning arendada väljendusoskust. Referaadis tuleb välja tuua eri autorite seisukohad ja nende võrdlus. Pole vaja esitada uusi seisukohti. Referaadis tuleb esitada ka töö autori omapoolne arvamus ja järeldused.

Loovtöö. III kooliastme loovtöö on *uurimus (vt õpilasuurimuse nõuded), projekt, loovtöö kaunites kunstides* vms ja selle kirjalik kokkuvõte. Kirjalik kokkuvõte avab loovtöö tausta, lähtealused ja eesmärgid ning kirjeldab eesmärgistatud lahendust, töö päevakajalisust, tööprotsessi ja töö tulemust.

Loovtöö kirjaliku osa struktuur:

- 1) tiitelleht (kooli nimi, töö pealkiri, töö liik, autori ja juhendaja nimed, töö valmimise koht ja aasta);
- 2) sisukord;
- 3) sissejuhatus (teema valiku põhjendus, töö eesmärgid) kuni 1,5 lehekülge;
- 4) töö põhiosa (töö käik, kasutatud meetodid, kollektiivselt tehtud töö puhul ka iga õpilase panuse kirjeldus) kuni 5 lehekülge;
- 5) kokkuvõte (hinnang tehtud tööle, põhijäreldused) kuni 1,5 lehekülge;
- 6) kasutatud allikate loetelu;
- 7) lisad (vajadusel).

1.2. Teema valik

Õpilastel on kirjaliku töö teema valikul soovitatav silmas pidada:

- oma huve ja võimeid;
- teema konkreetsust ja piiritletust;
- võimalusi temaatilise kirjanduse hankimiseks ning andmete kogumiseks;
- teema originaalsust.

1.3. Töö ülesehitus

Töö osad on **sisukord, sissejuhatus, sisuline osa** (peatükkidena), **kokkuvõte, kasutatud allikad, lisad**.

Töö sissejuhatavas osas tuleb põhjendada teema olulisust, selgelt välja tuua **töö eesmärk**, selle saavutamise teed ja võtted ning uurimistöö korral täpselt piiritleda uurimisprobleemid. Töö kokkuvõttes osas peab selguma, kuidas eesmärgid on täidetud.

1.4. Töö keel

Kasutatav keel peab olema teaduslik. Slängi kasutamine, ajakirjanduslikud, populistlikud, käibe- ja ka poeetilised fraasid on uurimistöös sobimatud. Samuti tuleb vältida (üli)emotsionaalsete omadussõnade tarvitamist nähtuste või protsesside iseloomustamisel (näiteks: „... majanduslik olukord on lausa suurepärane”; „... hinnad tõusid maru kiiresti”).

Lühendite kasutamine. Enne mistahes lühendi kasutamist tuleb see lahti seletada täieliku kirja pildi kaudu. Näiteks: sisemajanduse koguprodukt (SKP); Rahvusvaheline Rekonstruktsiooni- ja Arengupank (IBRD — *International Bank of Reconstruction and Development*).

Arvude esitamine tekstis. Ühekohalised arvud on soovitatav kirjutada sõnadega, ülejäänud arvud numbritega. Näiteks: kaks punkti, kaheksa tööpäeva, 120 ettevõtet. Kui aga ühekohalisele arvule järgneb mõõtühik või tähis, siis kirjutatakse see numbriga.

Kirjavigade vältimine. Autor peab ise oma teksti korduvalt hoolikalt kontrollima. Soovitatav on kasutada ka võõra lugeja abi, sest kõiki oma vigu autor tavaliselt ise ei märka.

1.5. Tabelite ja illustatsioonide kasutamine

Tabelid. Tabeleid kasutatakse arvuliste andmete ja oluliste tekstiosade ülevaatlikuks esitamiseks. Tabelid pealkirjastatakse ja nummerdatakse.

Näide

Tabel 1. Kolga Kooli õpilased 2016/17. õ-a.

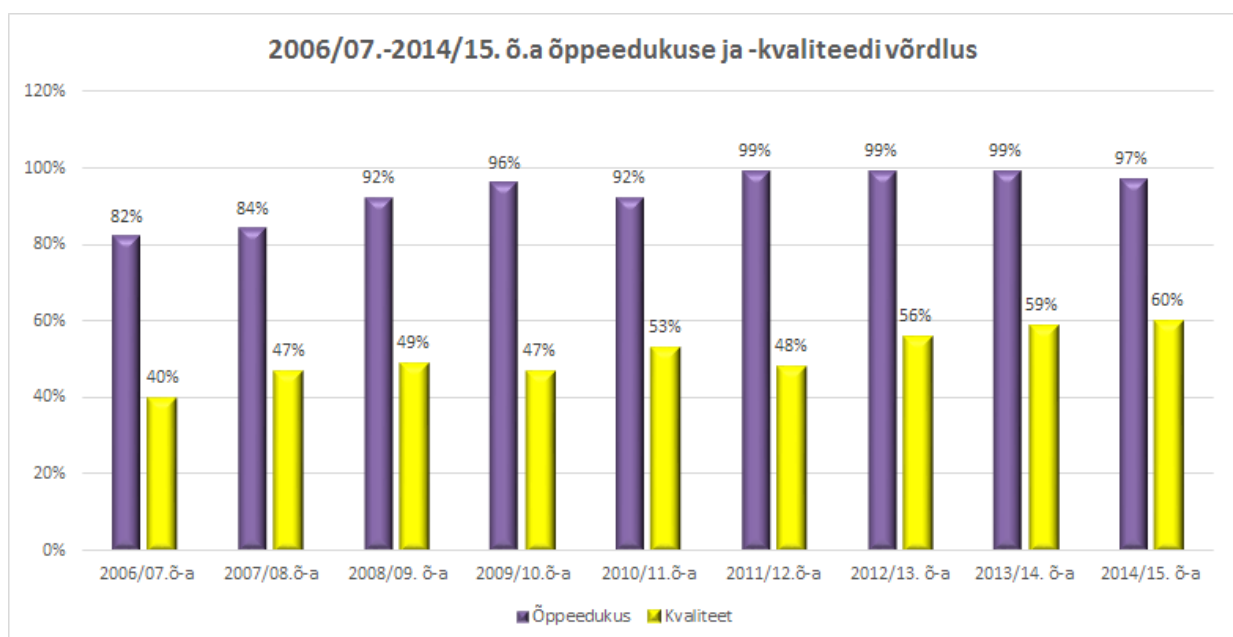
Klass	Õpilasi	Tüdrukuid	Poisse
1.	13	6	7
2.	22	9	13
3.	16	13	3
4.	16	8	8
5.	12	1	11
6.	14	8	6
7.	18	10	8
8.	15	4	11
9.	11	3	8
Kokku	137	62	75

Illustratsioonid. Töodes kasutatakse sõnalise osa visualiseerimiseks mitmesugust illustreerivat materjali graafikute, diagrammide, arvjooniste, skeemide, jooniste, fotode jne kujul. Joonised nummerdatakse ja lisatakse allkiri.

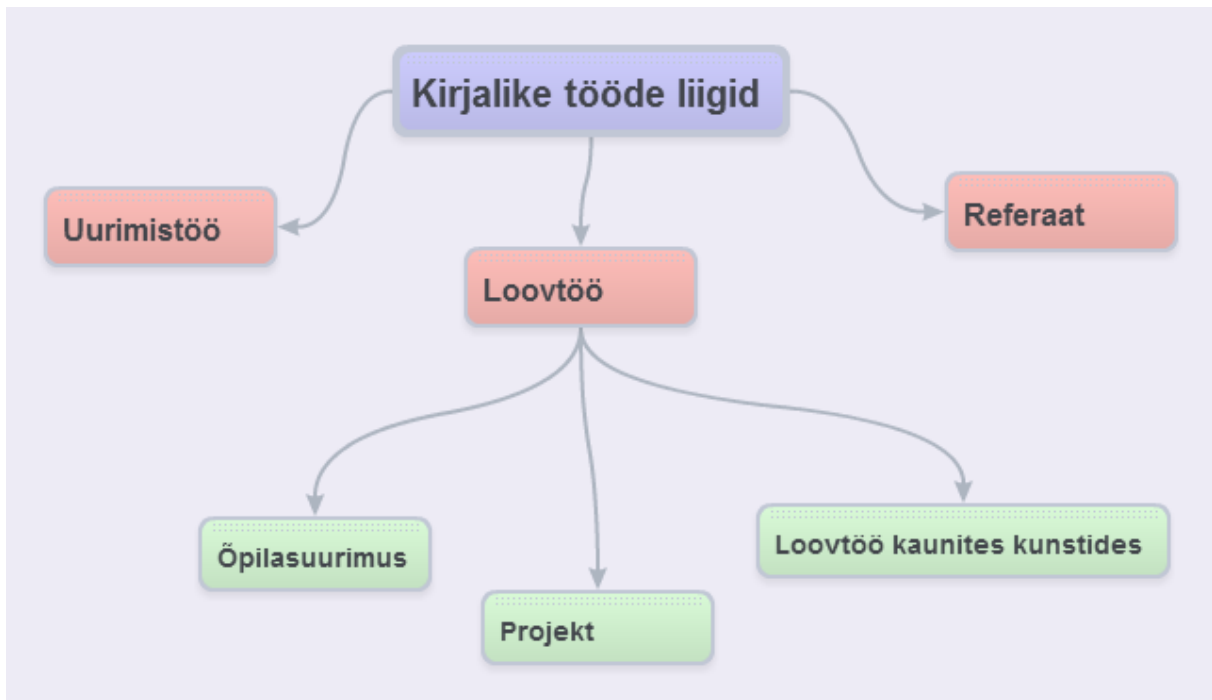
Näited:



Joonis 1. Padise mõis. (Nelle Nurmela erakogu).



Joonis 2. Kolga (Kesk)Kooli õppeedukuse ja -kvaliteedi võrdlus.



Joonis 3. Kirjalike tööde liigid.

1.6. Õpilastööde hindamise kriteeriumid

Hindamisel lähtutakse järgmistest kriteeriumidest:

- sisu vastavus teemale ja pealkirjale, püstitatud eesmärkidele ning ülesannetele;
- autori omapoolne nägemus;
- töö ülesehituse terviklikkus ja selle osade omavaheline seotus, ülesehituse loogilisus ja liigenduse otstarbekus;
- teemale vastava kirjanduse tundmine, materjali läbitöötatus;
- kasutatud meetodite valiku põhjendatus;
- uurimistöö korral kasutatud allikaid 3-5 nimetust;
- andmete esinduslikkus ja kontrollitavus;
- töö vormistuslik külge;
- töö keeleline korrektsus (õigekiri, õiged terminid jms);
- arutluskäigu veenvus, järelduste ja ettepanekute põhjendatus;
- töös kirjeldatud seisukohtade esitamine ning küsimustele vastamine avaliku kaitsmise käigus.

1.7. Loovtööde kaitsmine

Kaitsmisele pääsevad loovtööd, mis on esitatud õigeaegselt.

Töö kaitsmine algab esitleja pöördumisega komisjoni ja kuulajate poole, millele järgneb:

1. töö sisuline tutvustus;
2. diskussioon (küsimused komisjoni liikmetelt ja kuulajatelt, autori vastused);
3. juhendaja arvamus;
4. autori lõppsõna.

Kaitsmistulemuse võib tühistada, kui selgub, et

- a) kaitsmisel on rikutud kehtivaid eeskirju või juhendeid;
- b) kaitstud töö on plagiaat või töös esitatud andmed osutuvad võltsituiks.

Õpilasel on õigus kolme päeva jooksul vaidlustada kaitsmisprotseduuriga seotud küsimused, esitades direktorile kirjaliku järelepärimise.

2. TÖÖ VORMISTAMINE

Kõik Kolga Koolis kirjutatud tööd (uurimistöo, referaat, loovtöö kirjalik osa) vormistatakse vastavalt selle peatüki nõuetele. Kui esitav töö on mõeldud ka vabariikliku konkursitööna, siis võib töö vormistada vabariiklikest nõuetest lähtuvalt. Sel juhul tuleb loovtöö koordinaatorile (reeglina õppealajuhataja) esitada ka nõuded, mille alusel on töö vormistatud.

2.1. Üldnõuded

- Uurimistöo esitatakse formaadis A4 pehmes köites.
- Tekst trükitakse lehe ühele küljele reavahega 1,5.
- Trükikirj: Times New Roman või Arial, tähesuurus 12 punkti, pealkirjad **Bold/Paks**.
- Lehe servadest jäetakse 2,5 cm.
- Tekst kujundatakse nii, et ka lehekülje parempoolne serv jääb sirge. Tekstilõigud eraldatakse tühja reavahega.
- Sisukorras loetletakse, kuid ei nummerdata sissejuhatust, kokkuvõtet, allikate loetelu, registreid, lisa.
- Töö liigendatakse peatükkideks ja alapeatükkideks, mis pealkirjastatakse.
- Pealkiri paigutatakse lehe vasakusse serva.
- Pealkirjad peavad olema lühikesed ja vastama töö sisule.
- Kõikide peatükkide, sissejuhatuse, kokkuvõtte, allikate loetelu ja lisade pealkirjad kirjutatakse läbivalt suurte tähtedega.
- Alajaotuse, alapunktide pealkirjad kirjutatakse väiketähtedega (v.a. suur algustäht).
- Peatükkide ja teiste alljaotuste pealkirjade järele punkti ei panda. Sõnu pealkirjades ei poolitata. Lühendite kasutamine ei ole soovitatav.
- Kõiki peatükke ja töö iseseisvaid struktuuriüksusi (sisukord, sissejuhatuse, kokkuvõtte, allikate loetelu jne.) alustatakse töös uuel lehelt. Kui pealkirjaga samale leheküljele mahub ainult üks rida järgnevat teksti, tuleb alustada uuel lehelt.
- Peatüki pealkirja ja sellele eelneva ja järgneva teksti vahele jäetakse kaks tühja rida.

- Alapealkirja ja eelneva ning järgneva teksti vahele jäetakse üks tühi rida.

Töö osade järjestus on järgmine:

TIITELLEHT

SISUKORD

SISSEJUHATUS

SISU (PEATÜKKIDENA)

KOKKUVÕTE

KASUTATUD ALLIKAD

LISAD

- Kõik leheküljed alates tiitellehest kuni lisadeni nummerdatakse, kuid tiitellehele leheküljenumbrit ei kirjutata. Numeratsioon paigutatakse lehekülje alla keskele.
- Lisad nummerdatakse eraldi (kui neid on rohkem kui üks) araabia numbritega (Lisa 1, Lisa 2 jne) ja pealkirjastatakse.

2.2. Tiitelleht

Tiitelleht on töö esimene lehekülg, mis kajastab teatud formaalset ja töö sisuga seotud informatsiooni (vaata ka Lisa 1):

- Õppeasutuse (keskel, suurtähtedega), klassi nimetus (väiketähtedega).
- Autori ees- ja perekonnanimi (pealkirja kohal keskel, väiketähtedega, va esitähed).
- Töö pealkiri (keskel, suurtähtedega).
- Töö üldnimetus (pealkirja all keskel: uurimistöö või referaat või loovtöö).
- Töö juhendaja andmed (paremal servas: ees- ja perekonnanimi). Kui töö on mitu juhendajat ja/või konsultanti, siis kirjutatakse nende andmed esimese juhendaja andmete alla. Kui juhendaja/konsultant on väljapoolt kooli, tuuakse nime ees ära ka töökoht ja amet).
- Töö tegemise koht ja aasta (all keskel).

2.3. Sisukord

- Sisukorras näidatakse kõik töö alajaotused ranges vastavuses töös kasutatud pealkirjade, alajaotuste järjenumbrite ning leheküljenumbritega.
- Sisukorras antakse ainult alajaotuste alguse leheküljenumbrid.

- Sissejuhatus, kokkuvõte, kasutatud kirjanduse loetelu ei kuulu peatükkidena numereerimisele ja näidatakse sisukorras ilma järjenumbriteta.
- Allpool on esitatud näite sisukorrast, mis annab ülevaate enamlevinud moodusest töö osade nummerdamiseks.

Näide:

SISUKORD

SISSEJUHATUS	2
1. ESIMESE PEATÜKI PEALKIRI.....	4
1.1. Esimese peatüki esimese alapeatüki pealkiri.....	4
1.2. Esimese peatüki teise alapeatüki pealkiri.....	10
2. TEISE PEATÜKI PEALKIRI	18
2.1. Teise peatüki esimese alapeatüki pealkiri	26
2.2. Teise peatüki teise alapeatüki pealkiri.....	32
KOKKUVÕTE.....	59
KASUTATUD KIRJANDUS.....	61
LISAD	
Lisa 1. Pealkiri	63
Lisa 2. Pealkiri	64

2.4. Töö sisu

Töö sisus eristuvad sissejuhatav, põhi- ja kokkuvõttev osa.

Sissejuhatus

Sissejuhatuses kajastuvad teema valiku põhjendus, uurimuse puhul eesmärk, kasutatud andmete ning meetoodika tutvustus.

Põhiosa

Sisuline osa on soovitatav üles ehitada kolmest peatükist koosnevana ja peaks sisaldama järgmisi osi:

1. mida teised on teinud,
2. mida mina tegin,
3. minu ja teiste tehtud võrdlus ja järeldused.

Kokkuvõte

Kajastab olulisemaid tulemusi, järeldusi ja ettepanekuid, sh enesehinnangut.

2.5. Lisad

Lisades esitatakse abimaterjalid ja andmed, mis on vajalikud töös käsitletud seisukohtade kinnitamiseks, illustreerimiseks, kuid oma mahu või sisu poolest häiriks töö jälgitavust tekstis esitades (näiteks: küsimustikud, suuremahulised tabelid vms). Lisad numereeritakse ja pealkirjastatakse (läbiva suurtähtedega). Iga lisa alustatakse uuel lehelt.

2.6. Viitamine

Töö koostamisel kasutatud teiste autorite tööd, seisukohad, kirjandusallikatest ja mujalt pärinevad tsitaadid, arvandmed, valemid jms tuleb varustada viidetega. Kõik töö lõpus loetelus esitatud allikad peavad töös olema viidatud.

Teiste autorite seisukohti või uurimusandmeid esitatakse tekstis kas tsitaatidena või refereeringutena.

Tsitaat vastab sõna-sõnalt originaaltekstile ja esitatakse jutumärkides. Viide järgneb kohe pärast tsitaati lõpetavaid jutumärke. Kui viidatakse lausele, tuuakse viide ära enne lauselõpupunkti. Tsitaati võib lühendada, kuid siis tuleb lause algusest, keskelt või lõpust ära jäetud sõnade asemel panna mõttepunktid. Tsitaadis ei liideta üheks lauseks mitmest kohast võetud lausekatkendeid.

Näide: „Kükametsa elanikest 25% on kiskjad ja 75% taimetoidulised” (Jänese 2000, 18).

Referering kujutab endast teise autori või allika sisu konspekterivat või kommenteerivat esitust (oma sõnadega). Refereerimise korral ei kasutata jutumärke. Viide võib olla põimitud refereeritava teksti sisse või järgneda vahetult refereeringule. Refereeringu esitusest peab selguma, missugused mõtted kuuluvad refereeritud autorile ja millised on töö autori kommentaarid.

Tekstilõigu sisene viitamine: J. Jänese andmeil on enamus Kükametsa elanikest taimetoitlased (2000).

Refereeriva tekstilõigu *järgsel viitamisel* märgitakse tsitaadi või refereeringu lõppu ümarsulgudesse viidatava autori perekonnanimi (nimed), teose ilmumisaasta.

Tekstilõigu järgne viitamine: Kükametsa elanikest veerand on kiskjad ja kolmveerand toituvad taimedest (Jänes 2000, 18).

Viitamise vormistamise näited (*rohkemad võimalused Lisa 2*)

- Raamatu viide (autor)
Tarvel, E.(1983). *Lahemaa ajalugu*. Tallinn: Eesti Raamat.
- Raamatu viide (koostaja)
Eesti ajalugu: kronoloogia. (2007). Koost. Vahtre. S. Tallinn: Olion.
- Artikkel teatmeteoses:
Eesti. (1933). *Eesti entsüklopeedia*. 2 kd. Tartu. 521-671.
- Artikkel ajakirjas:
Kukk, K. (1997). Arvuti kui haigus. *Arvutimaailm*. 3, 24-25.
- Artikkel veebientsüklopeedias:
Pruunkaru. *Vikipeedia*. [2016, märts 28]
<https://et.wikipedia.org/wiki/Pruunkaru>
- Artikkel veebiväljaandes:
Kaio, H. (2011, september 29). Koolitoit on ohtlikult ühekülgne. *Eesti Ekspress*. [2012, november 24].
<http://www.ekspress.ee/news/paevauudised/eestiuudised/koolitoit-on-ohtlikult-uehekulgne.d?id=58707882>

KASUTATUD KIRJANDUS

Orn, J. jt. (2001). *Kasvatusteaduslike üliõpilastööde koostamise ja vormistamise juhend*. Tallinn: TPÜ.

Schapel, M. (2007). *Uurimistöõde koostamise ja vormistamise juhend*. Kuressaare: Saaremaa Ühisgümnaasium.

Äike, N. (2001). *Turba Gümnaasiumi eesti keele ja kirjandusealaste uurimistöõde koostamise juhend*. Turba: Turba Gümnaasium.

Lisa 1. TIITELLEHE NÄIDIS

KOLGA KOOL

8. klass

Juhan Jänes

TAIMETOITLASTE INTEGRATSIOON KÜKAMETSAS

Uurimistöo

Juhendaja: õp. Karl Karu

Kolga 2016

Lisa 2. VIIDETE VORMISTAMINE

Raamat		
	Viide teksti sees	Kasutatud allikate loetelus
Üks autor	(Tarvel 1983, 164)	Tarvel, E.(1983). <i>Lahemaa ajalugu</i> . Tallinn: Eesti Raamat.
Kaks autorit	(Kristenbrun & Kurepalu 1994, 39)	Kristenbrun, K. & Kurepalu, A.(1994). <i>Käsmu</i> . Eesti Entsüklopeediakirjastus ja Lahemaa Rahvuspark.
Kolm kuni viis autorit	Esimene viitamine: (Lepasaar, Kuresoo & Kuresoo 2005, 102-104)	Lepasaar, K. Kuresoo, R. & Kuresoo, T. (2005). <i>Loodusõpetus 6. klassile</i> . Tallinn: Avita.
	Järgmised viitamised: (Lepasaar jt 2005, 103)	
Autori asemel koostaja või toimetaja	(Eesti ajalugu... 2007, 157)	<i>Eesti ajalugu: kronoloogia</i> . (2007). Koost. Vahtre. S. Tallinn: Olion.
	(Vana Kannel III 1938, 33)	<i>Vana Kannel III</i> . (1938). Kuusalu vanad rahvalaulud I. Monumenta Estoniae Antiquae. Toim. Tampere, H. Tallinn: Eesti Rahvaluule Arhiiv.
Autorit ei ole märgitud		
Autoriks asutus või organisatsioon	(Harju Maavalitsuse... 1994, 12)	Harju Maavalitsuse Haridusosakond. (1994). <i>Lapse mõttemaa. Minialmanahh</i> . [Brošüür]. Tallinn: AS Infotrükk.
Lõputööd	(Kuusk 1996, 35)	Kuusk, R. (1996). <i>Luule olemuse tõlgendamise võimalusi</i> . [Magistritöö]. Tallinn: Tallinna Pedagoogikaülikooli kirjanduse õppetool.

Elektroniline raamat	(Tarang jt 2007, 17)	Tarang, L. Hellström, K. Kaljuvee, R. Kusmin, J. Neljandik, T. & Raid, M. (2007). <i>Väike pärandkultuuri käsiraamat</i> . [2012, detsember 14]. http://www.rm.k.ee/files/V%C3%A4ike%20p%C3%A4randkultuuri%20k%C3%A4siraamat.pdf
Artikkel		
Artikkel kogumikus	(Tiidemann 2010, 111)	Tiidemann, J. (2010). Pudisoo küla kujunemisest. Rmt. Paulus, A. (Koost.). <i>Uurimusi Lahemaa ajaloolistest maastikest</i> . Tallinn: Keskkonnaamet, 103-116.
Artikkel ajakirjas	(Kukk 1997, 24-25)	Kukk, K. (1997). Arvuti kui haigus. <i>Arvutimaailm</i> . 3, 24-25.
Artikkel ajalehes	(Mägi 2012)	Mägi, E. (2012, detsember 28). Digiranits: koolilapsele kergem ja riigile raskem kanda. <i>Postimees</i> ., 13.
Artikkel teatmeteoses	(Eesti 1933, 521-524)	Eesti. (1933). <i>Eesti entsüklopeedia</i> . 2 kd. Tartu. 521-671.
Artikkel veebiajakirjas	(Kont-Rahtola 2011, 96)	Kont-Rahtola, A. (2011). Tantsumuusika ja tantsud Kuusalu rannas. <i>Mäetagused</i> . 3. 93-114. [2012, detsember 22]. http://www.folklore.ee/tagused/nr49/kont-rahtola.pdf
Artikkel veebiväljaandes	(Kaio 2011)	Kaio, H. (2011, september 29). Koolitoit on ohtlikult ühekülgne. <i>Eesti Ekspress</i> . [2012, november 24]. http://www.ekspress.ee/news/paevauudised/eestiudised/koolitoit-on-ohtlikult-uehekulgne.d?id=58707882
Õigusaktid	(Perekonnaseadus 1994)	Perekonnaseadus (1994). <i>Riigi Teataja I</i> . 75, 1326

Veebilehed		
Dokument veebis	(Jõgeva valla... 2004)	<i>Jõgeva valla ühisveevärgi ja -kanalisatsiooni arengukava</i> (2004). [2007, september 23]. http://www.jogevavv.ee/files/menu/volikogu_maarused_2004/2004091711190505_vk_maarus_8_lisa_jvykak.PDF
E-kursus	(Enno 2012)	Enno, S.-E. (2012). <i>Ilma vaatlemine ja ennustamine</i> . Tartu. [2012, november 24]. http://dspace.utlib.ee/dspace/bitstream/handle/10062/24920/index.html
Arhiivi viide		
Arhiividokument	(Diplom Kaitseliidule 1935)	<i>Diplom Kaitseliidule</i> . (1935). ERA, f. 1962, n.1, s.270.
Käsikiri	(Põldmäe 1984, 45)	Põldmäe, J. (1984). <i>Loksa kolhoos</i> [käsikiri] Tallinna Ülikooli Akadeemilises Raamatukogus.
Suulised allikad		
Intervjuu	(Adamson 2006)	Adamson, A. (2006). <i>Kolgaküla rahvamajast</i> [intervjuu]. Intervjueerinud Melika Kindel, 27.04.2006 [käsikiri]. Kolga.
Audio-visuaalsed allikad		
Videosalvestised	(Kromanov 2012)	Kromanov, G. (režissöör). (2012). <i>Viimne reliikvia</i> [videosalvestis]. Tallinn: Eesti Päevaleht.
Helisalvestised	(Rebane 1998)	Rebane, T. (Režissöör). (1998). <i>Jõulujutud. VAT muinasjutt</i> [helisalvestis]. Tallinn: Eesti Raadio.